

**АДМИНИСТРАЦИЯ
КАЛАЧИНСКОГО МУНИЦИПАЛЬНОГО РАЙОНА
ОМСКОЙ ОБЛАСТИ**

ПОСТАНОВЛЕНИЕ

№ _____-па

г. Калачинск

Об утверждении схемы расположения земельного участка
на кадастровом плане территории

В соответствии со ст. 11.10 Земельного кодекса Российской Федерации, Федеральным законом от 06.10.2003 № 131-ФЗ «Об общих принципах организации местного самоуправления в Российской Федерации», Уставом Калачинского городского поселения Калачинского района Омской области, Администрация Калачинского муниципального района Омской области постановляет:

1. Утвердить прилагаемую схему расположения земельного участка на кадастровом плане территории:

– территориальная зона, в границах которой образуется земельный участок: зона застройки среднеэтажными жилыми домами (Ж-3);

– вид разрешенного использования образуемого земельного участка с условным номером 55:34:010612:ЗУ1: малоэтажная многоквартирная жилая застройка (2.1.1);

– категория земель, к которой относится образуемый земельный участок: земли населённых пунктов;

– площадь земельного участка с условным номером 55:34:010612:ЗУ1-2474 кв.м.;

– местоположение земельного участка с условным номером 55:34:010612:ЗУ1: «Российская Федерация, Омская область, Калачинский муниципальный район, Калачинское городское поселение г. Калачинск, пер. Орловский».

2. Контроль исполнения настоящего постановления возложить на первого заместителя Главы Калачинского муниципального района Омской области В.В. Кирсанова.

Глава муниципального района

Ф.А. Мецлер

Схема расположения земельного участка или земельных участков на кадастровом плане территории

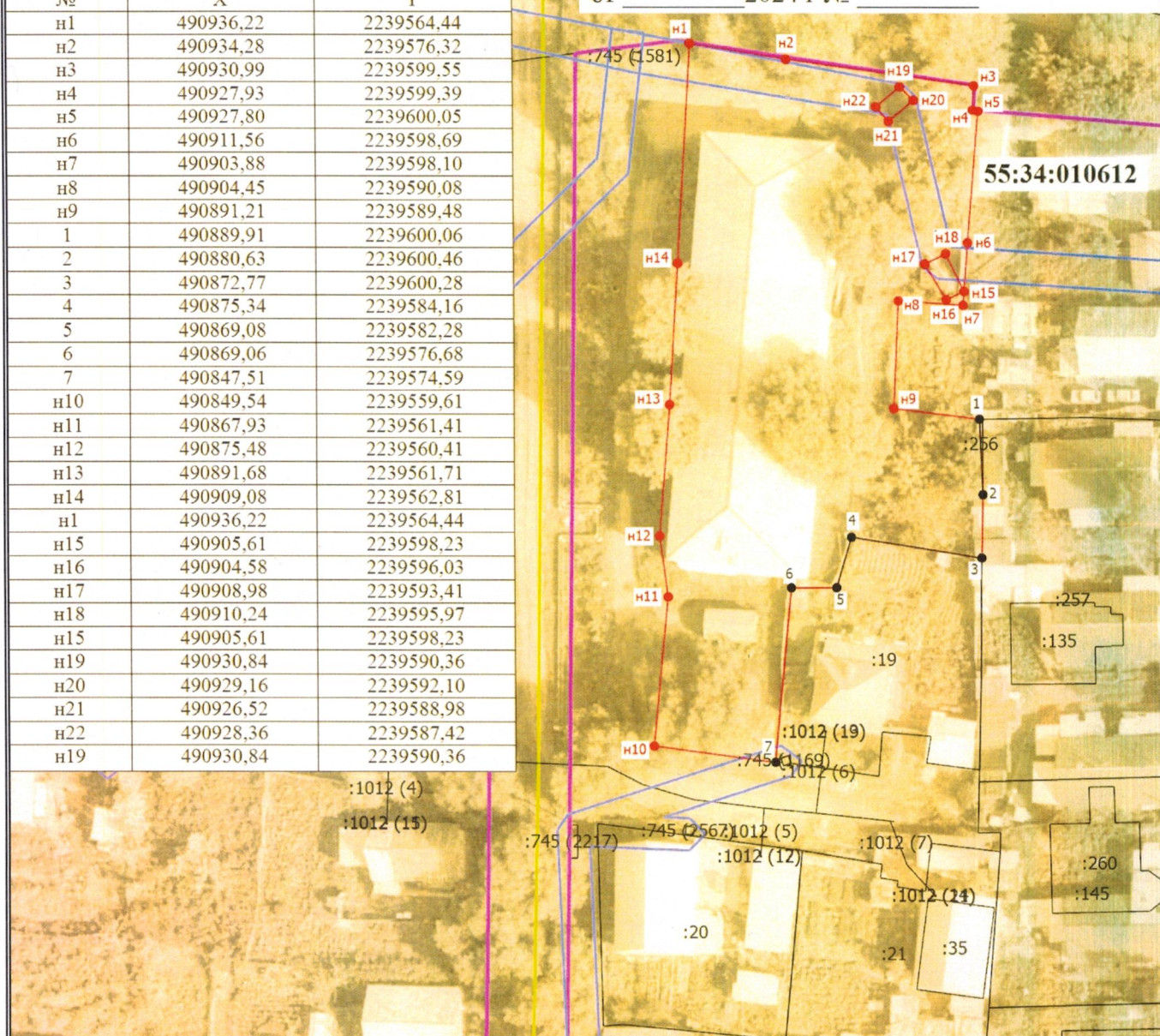
МСК-55, зона 2

Условный номер земельного участка: 55:34:010612:3У1

Площадь земельного участка: 2474 кв.м

Приложение к Постановлению Администрации
Калачинского муниципального района
Омской области
от _____ 2024 г № _____

Описание характерных точек		
№	X	Y
н1	490936,22	2239564,44
н2	490934,28	2239576,32
н3	490930,99	2239599,55
н4	490927,93	2239599,39
н5	490927,80	2239600,05
н6	490911,56	2239598,69
н7	490903,88	2239598,10
н8	490904,45	2239590,08
н9	490891,21	2239589,48
1	490889,91	2239600,06
2	490880,63	2239600,46
3	490872,77	2239600,28
4	490875,34	2239584,16
5	490869,08	2239582,28
6	490869,06	2239576,68
7	490847,51	2239574,59
н10	490849,54	2239559,61
н11	490867,93	2239561,41
н12	490875,48	2239560,41
н13	490891,68	2239561,71
н14	490909,08	2239562,81
н1	490936,22	2239564,44
н15	490905,61	2239598,23
н16	490904,58	2239596,03
н17	490908,98	2239593,41
н18	490910,24	2239595,97
н15	490905,61	2239598,23
н19	490930,84	2239590,36
н20	490929,16	2239592,10
н21	490926,52	2239588,98
н22	490928,36	2239587,42
н19	490930,84	2239590,36



Масштаб 1:800

Условные обозначения

- - Часть границы, местоположение которой определено при выполнении кадастровых работ
- - Характерная точка границы земельного участка, сведения ЕГРН о которой соответствуют требованиям, установленным в соответствии с частью 13 статьи 22 Федерального закона от 13 июля 2015 г. N 218-ФЗ "О государственной регистрации недвижимости"
- 1 - Обозначение характерной точки, местоположение которой не изменилось или было уточнено
- н1 - Обозначение новой характерной точки
- - Часть границы, сведения ЕГРН о которой позволяют однозначно определить ее положение на местности
- - Граница кадастрового квартала
- - Граница территориальной зоны
- - Граница зоны с особыми условиями
- - Характерная точка границы земельного участка, сведения о которой отсутствуют в ЕГРН, местоположение которой определено при кадастровых работах (новая характерная точка)
- 55:34:010612** - Номер кадастрового квартала